

La Gironde n'échappe pas à un premier bilan de saison maussade

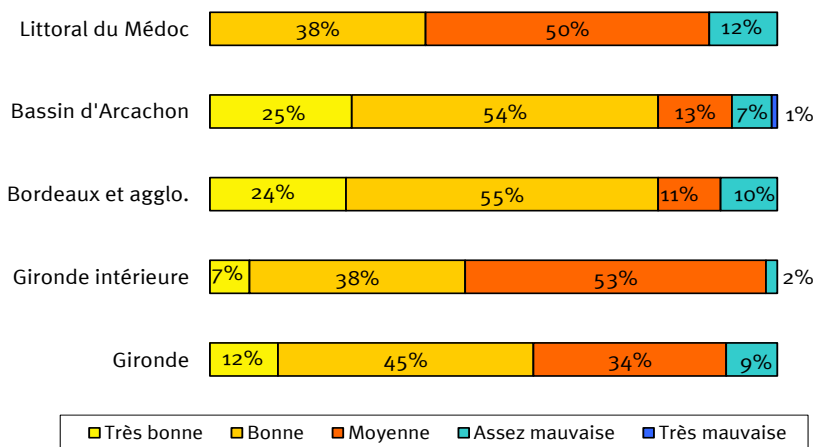
Le premier bilan du tourisme estival dressé au niveau national fait apparaître un recul de fréquentation par rapport à l'an dernier dans la plupart des régions. La réduction, souvent sensible, du budget vacances et la dégradation des conditions météorologiques par rapport à l'an passé apparaissent comme les principaux facteurs ayant eu un impact négatif sur la fréquentation, en particulier française. Le tourisme en Gironde n'échappe pas à cette tendance. Si 57% des professionnels portent un jugement positif sur la haute saison vs 79% l'an passé, 43% d'entre eux estiment en effet la fréquentation de l'ensemble de la saison inférieure à celle de 2013.

Sur le littoral, le niveau de satisfaction quant à la haute saison est bien plus élevé sur le Bassin d'Arcachon (79% de jugements positifs) qu'en Médoc (38%). Si le Bassin d'Arcachon a mieux tiré son épingle du jeu grâce à la clientèle française, venue au moins aussi nombreuse que l'an dernier selon 72% des professionnels, le littoral du Médoc a en revanche été pénalisé par un déficit de clientèle étrangère. Sur ce territoire, où l'hôtellerie de plein air représente 2/3 des lits marchands avec 45% de nuitées étrangères, le repli de fréquentation étrangère constaté par 40% des professionnels n'a pas été compensé par une augmentation de la clientèle française. A Bordeaux et dans l'agglomération bordelaise, le taux de satisfaction quant à la haute saison est aussi élevé que sur le Bassin d'Arcachon, (79% de jugements positifs) mais moins important qu'en 2013 (86%). Si 44% des professionnels estiment que les Français sont venus moins nombreux que l'an passé, la hausse de fréquentation étrangère a largement compensé ce déficit. C'est dans l'intérieur du département que le niveau de satisfaction est le plus bas avec 45% de jugements positifs sur la haute saison vs 82% l'an dernier. Français et étrangers sont venus moins nombreux qu'en 2013.

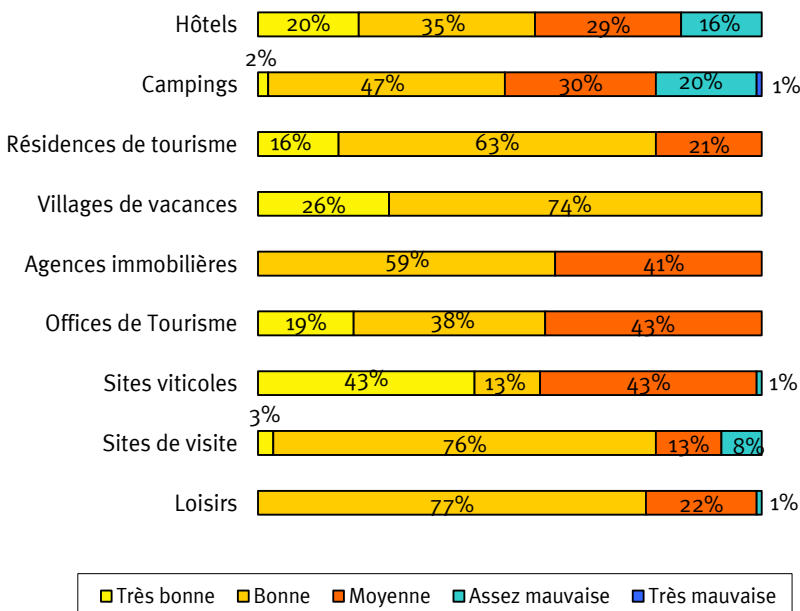
A fin août, le bilan de la saison estivale s'annonce inférieur à celui de 2013 pour 43% des professionnels, principalement en raison d'une météo capricieuse et de la conjoncture économique difficile (62% des professionnels constatent une baisse des dépenses et 37% une réduction de la durée de séjour).

Le mois de septembre pourrait cependant clore la saison sur une bonne note, en particulier sur le Bassin d'Arcachon et à Bordeaux où 38% et 44% des professionnels tablent sur une hausse de fréquentation par rapport à 2013.

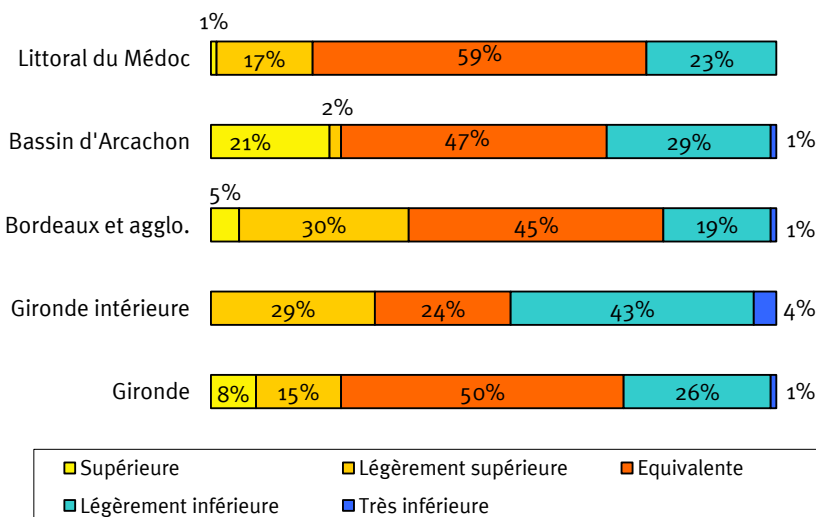
Appréciation de la fréquentation en haute saison par territoire



Appréciation de la fréquentation en haute saison par activité

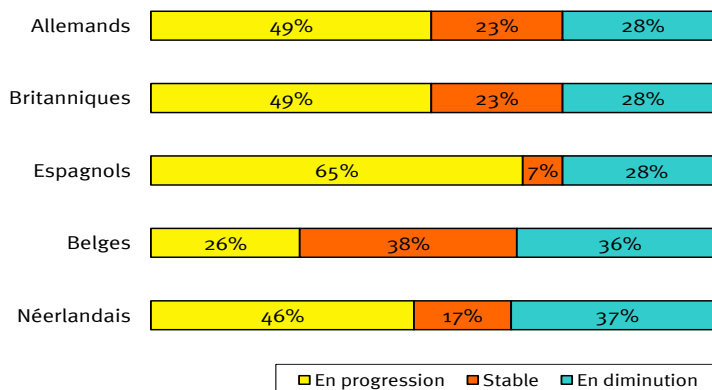


Appréciation de la fréquentation par rapport à la haute saison 2013 par territoire



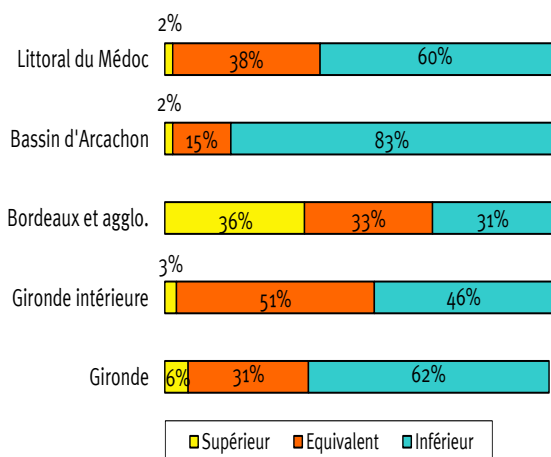
Cette enquête est réalisée dans le cadre d'un dispositif commun associant le Comité Régional de Tourisme d'Aquitaine et l'Agence de Développement Touristique de la Gironde. Les professionnels girondins ont été interrogés par courriel ou téléphone les 18 et 19 août. Cette analyse présente les opinions des 304 professionnels qui ont bien voulu répondre.

Appréciation de la fréquentation étrangère par rapport à la haute saison 2013*

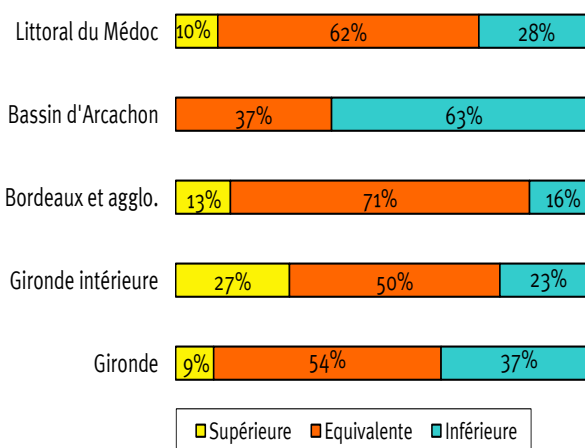


* Il faut lire que 49% des professionnels jugent la clientèle allemande en hausse et non pas que celle-ci progresse de 49%.

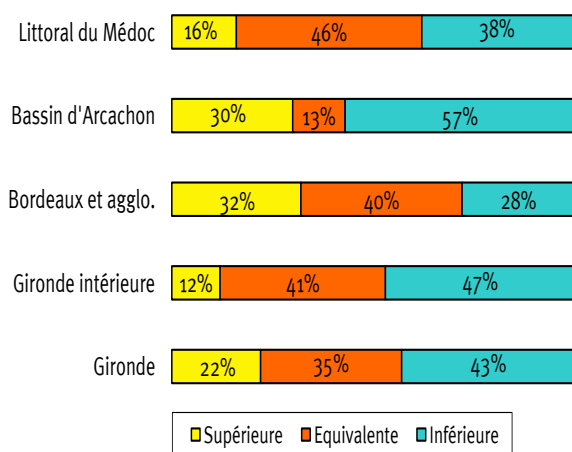
Appréciation du niveau de dépenses par rapport à la haute saison 2013 par territoire



Appréciation de la durée de séjour par rapport à la haute saison 2013 par territoire



Appréciation de la fréquentation sur l'ensemble de la saison par rapport à 2013



Prévisions de fréquentation pour septembre par rapport à 2013 par territoire

