



# dossier de presse

## Service de presse

Canal Com / Bordeaux – Noëlle Arnault / Julia Lagoardette - +33 (0)5 56 79 70 53  
agence@canal-com.eu - visuels téléchargeables sur [www.canal-com.eu](http://www.canal-com.eu)

Thierry Fouquet, directeur de l'Opéra National de Bordeaux  
Cécile Oudeyer, direction de la communication et du développement

## Saison 2015/2016

**Pour sa dernière saison à la tête de l'Opéra National de Bordeaux Thierry Fouquet présente une saison d'une grande richesse, malgré un budget contraint**

Depuis son arrivée à la tête de l'Opéra de Bordeaux en 1996, il y a eu plus de 4 000 levers de rideaux sur plus de 200 productions lyriques et chorégraphiques auxquelles s'ajoutent les multiples concerts, récitals et programmes jeune public. 3 400 000 spectateurs ont été accueillis et le nombre d'abonnés a doublé atteignant aujourd'hui plus de 7 500 !

Les créations furent nombreuses : *Les Rois* de Fénelon, *Pneuma* de Carolyn Carlson, *Genitrix* de Tihanyi, *Maslenitsa* de Connesson ou *La Lettre des sables* de Lauba... Les artistes internationaux aussi : Cecilia Bartoli, Plácido Domingo, Natalie Dessay, Jordi Savall, Sir Neville Mariner, Valery Gergiev...

La saison 2015-2016 est la dernière que Thierry Fouquet signe entièrement, en étroite collaboration avec Paul Daniel, Directeur musical, Charles Jude, Directeur du Ballet et Salvatore Caputo, Directeur du Chœur. Au-delà des musiciens de l'ONBA, des danseurs du Ballet et des artistes du Chœur que le public retrouvera régulièrement lors des spectacles, il pourra également applaudir **Lang Lang** (et tous les artistes programmés dans le cadre de *L'Esprit du piano*), **Les Arts Florissants**, **Katia et Marielle Labèque**, **Alexandre Tharaud**, **L'Ensemble Pygmalion**, **Susan Graham**, **Stacey Kent**...

**La saison lyrique en 7 opéras pour 27 représentations** s'ouvre avec *Don Carlo* à l'Auditorium, une nouvelle production dirigée par Alain Lombard. Seconde nouvelle production, *Simon Boccanegra*, constituera à la fois la première collaboration de l'Opéra National de Bordeaux avec Catherine Marnas - directrice du Théâtre National de Bordeaux en Aquitaine - et sa première mise en scène lyrique. Deux opéras seront donnés en version de concert *Samson et Dalila* et *Semiramide*. Après une large tournée, *Les Caprices de Marianne* seront présentés par l'Opéra National de Bordeaux qui en a réalisé les décors. *Le Tour d'écrou* mis en scène par Dominique Pitoiset en 2008 sera repris, avec Mireille Delunsch dans le rôle qu'elle avait si bien interprété et *Les Chevaliers de la Table Ronde*, mis en scène par Les Brigands, seront accueillis en novembre.

## Auditorium : une saison à dominante Shakespeare

Paul Daniel qui, la saison prochaine, dirigera 2 opéras - *Simon Boccanegra* et *Samson et Dalila* - a, en grand amoureux du théâtre élisabéthain, imaginé un Cycle Shakespeare (*In Love With Shakespeare*), dans le cadre du 350<sup>e</sup> anniversaire de la naissance de son génial compatriote. Aimant "mixer" répertoire et œuvres nouvelles, Paul Daniel a constitué quelques couples, légitimés par sa signature : Florent Schmitt et *Le sacre du printemps* aux côtés de Berlioz, Revueltas, Martijn Padding, John Adams, Philip Glass, Peter Maxwell Davies, Jean-Louis Agobet et Toru Takemitsu avec Debussy, puis Takemitsu associé à Haydn et Schubert.

### Guillaume Connesson artiste associé

Après avoir créé son *Maslenitsa* en février 2012, l'ONBA crée en juin 2015 sa *Cantate pour chœur et orchestre*, *Astralis* sous la direction de Paul Daniel. En 15-16 plusieurs de ses œuvres seront jouées ou créées.

### Danse : l'axe Bordeaux-Toulouse-Biarritz

Les grandes pages du répertoire — *La Belle au bois dormant* et *Giselle* - la reprise de *Pneuma* monté par Carolyn Carlson pour le Ballet de l'Opéra National de Bordeaux, diverses compagnies invitées (chorégraphes de Benjamin Millepied, Kader Attou, Mourad Merzouki...) constituent la programmation danse marquée par le colloque international en hommage à Marius Petipa (octobre 2015), et un gala dédié à ses chorégraphies.

Les échanges tripartites Biarritz-Bordeaux-Toulouse franchissent une nouvelle étape avec le premier accueil d'une chorégraphie de Kader Belarbi *La Reine morte*, tandis que Charles Jude ira monter son *Coppélia* à Toulouse. Ces échanges pourraient déboucher sur un concours de chorégraphie monté par les trois théâtres en 2016-2017.

**Réunissant toutes les forces artistiques de l'Opéra National de Bordeaux** *Le Messie* sera donné en clôture de saison pour dire au revoir à Thierry Fouquet

### Nouvelles formes et tarifs tenus

Nouveauté de la saison de l'ONBA : les concerts "*presto sympho*" donnés le dimanche matin en formation symphonique (1h au tarif de 20€ ou 10€ pour les - 26 ans).

Malgré une saison amputée, pénalisée par une baisse de subvention - effet domino de la diminution de la dotation de l'Etat à la Ville de Bordeaux - il n'y aura pas en 15-16 d'augmentation significative des tarifs des abonnements et des places de spectacles et un maintien de ses petits prix (midi musicaux, concerts en balade à 10€...).

En 2015/2016, **105 programmes seront donnés** (contre 127 en 14/15), soit **250 représentations** (271 en 14/15) et **186 000 places seront mises en vente** (220 000 en 14/15).

### Tournées

En 2015/16, les productions lyriques de l'Opéra National de Bordeaux seront en tournées : *Alcina*, Teatro Real de Madrid, *Carmen*, Staatstheater Nurnberg, *Le Barbier de Séville*, Opéra de Sydney.

Le Ballet de l'Opéra National de Bordeaux présentera *Pneuma* au Théâtre Mariinsky de Saint-Petersbourg en 2015 et au Théâtre National de Chaillot en 2016.

### La Bohème au cinéma : un bonheur largement partagé

*La Bohème* diffusée au cinéma a largement irrigué le territoire Aquitain. En région, plus de 5 000 personnes, dont 3 000 scolaires, ont acheté leur place pour assister à cette production de l'Opéra National de Bordeaux mise en scène par Laurent Laffargue.

#### Abonnement Passion

Du 28 mai au 11 juillet

#### Abonnement Libre

Du 7 au 31 juillet\*

\*Nouveauté ! Possibilité de régler en 5x sur internet

Puis du 3 au 7 septembre

#### Place individuelle

A partir du 8 septembre

#### Paradis des étudiants et Pass Jeunes

A partir du 15 septembre (13h)







[ La saison 2015/2016  
est la dernière que je signerai  
pour cette maison qui m'est si chère. ]

Thierry Fouquet  
Directeur de l'Opéra National de Bordeaux



*Dans votre éditorial, vous donnez des éléments de bilan basés sur les performances en termes de développement du nombre de spectateurs, créations, levers de rideaux. Mais qu'en est-il de vos plus belles émotions ?*

...une grande fierté tout d'abord, celle d'avoir révélé Elza van den Heever, une artiste magnifique qui a tenu toutes ses promesses. M'être battu pour que soit monté à nouveau *Atys* est une grande satisfaction, tout comme le furent l'arrivée en résidence à Bordeaux de l'Ensemble Pygmalion, et la collaboration avec Laurent Laffargue basée sur plusieurs nouvelles productions. En termes de créations basées sur une commande, je mentionnerai *Les Rois* de Philippe Fénélon et - toujours dans notre programmation lyrique - *Le Balcon* et *L'Ecole des femmes* qui ont été des productions particulièrement fortes et réussies. Autre satisfaction, avoir réussi à créer à Bordeaux un vrai public pour le ballet... l'an dernier pour les fêtes de fin d'année nous avons donné à guichet fermé 19 représentations de *Casse-Noisette* (24 avec les scolaires, 18 500 spectateurs), ce qui est exceptionnel pour un opéra hors Paris.

*Une dernière saison se pense t-elle différemment des précédentes ?*

Dans les faits, cette saison n'est pas la dernière que j'ai conçue. J'ai déjà travaillé sur la programmation de la saison 2016/2017. Mon successeur terminera l'élaboration de cette saison tout en gérant la fin de la saison 2015/2016.

La particularité de la saison 15-16, c'est d'avoir été amputée d'une production lyrique en raison de la baisse de subvention de la Ville. Cette baisse conséquente nous a conduits à modifier la programmation telle qu'elle avait été prévue. Avoir renoncé à la reprise des *Noces de Figaro* nous a permis de satisfaire une recommandation de l'inspection du Ministère de la culture : ajouter un cinquième programme à la saison du Ballet de l'Opéra National de Bordeaux. Ce sera *Giselle*. Par la suite, nous maintiendrons ce spectacle supplémentaire qui sera donné sur une scène bordelaise autre que celle du Grand-Théâtre.

Pour marquer la fin de mon mandat, nous avons pensé à organiser quelques événements auxquels nous avons dû renoncer pour nous adapter aux réductions budgétaires.

La seule manifestation que nous programmons pour marquer mon départ de cette belle maison, ce sera un "Grand bal à l'opéra" organisé par Arpeggio... une belle fête costumée proposée aux bordelais et à des invités français et internationaux, dans le cadre d'une ambitieuse opération de mécénat.

*La saison lyrique en 7 opéras pour 27 représentations s'ouvre avec Don Carlo, peut-être le dernier opéra que dirigera Alain Lombard...*

C'est ce qui était prévu. Mais depuis, Alain Lombard s'est engagé à diriger *Werther* à l'Opéra de Paris... ce qui l'a conduit à renoncer aux deux spectacles de ballet sur lesquels il était annoncé. Ayant apprécié le travail de Charles Jude, il avait souhaité être dans la fosse pour accompagner nos danseurs. Son engagement parisien ne l'aura pas permis. Mais effectivement, *Don Carlo* sera probablement l'un des derniers spectacles lyriques qu'il dirigera.

Dans la veine de ce qui s'est passé la saison précédente avec l'acte III de *Siegfried* et cette année avec *La Damnation de Faust*, nous présenterons deux opéras en version de concert : *Samson et Dalila* et *Semiramide*. Les distributions sont composées d'artistes dont certains ont chanté régulièrement sur nos scènes, tels Leah Crocetto pour le Rossini, Stuart Kelton, Nicolas Cavallier et Aude Extrémo pour le Saint-Saëns.

Deux nouvelles productions de Verdi la saison prochaine : *Don Carlo* monté à l'auditorium en coproduction avec l'Opéra de Marseille et *Simon Boccanegra*, qui constituera à la fois notre première collaboration avec Catherine Marnas - directrice du Théâtre National de Bordeaux en Aquitaine - et sa première mise en scène lyrique.

Après une importante exploitation sur deux saisons, *Les Caprices de Marianne* seront présentés par l'Opéra National de Bordeaux qui en a réalisé les décors. Il s'agit d'une large coproduction du type de celle qui avait été montée il y a quelques années pour *Le Voyage à Reims*. Cet ouvrage est signé par un compositeur bordelais, Henri Sauguet, dont le nom a été donné à l'une des salles de notre auditorium.

Nous reprendrons *Le Tour d'écrou*, production mise en scène par Dominique Pitoiset qui avait eu un grand succès en 2008. Mireille Delunsch y reprendra le rôle qu'elle avait si bien interprété. Paul Daniel dirigera cet opéra de Britten, ainsi que *Simon Boccanegra* et *Samson et Dalila*. Dernier ouvrage lyrique programmé, *Les Chevaliers de la Table Ronde*, un opéra-bouffe mis en scène par la Compagnie Les Brigands, une production 2015 du Palazzetto Bru Zane.

*En concert ou en lyrique, le baroque est toujours plus présent et renouvelle ses propositions...*

Cette saison sera effectivement marquée par une forte empreinte baroque. Après le formidable succès de *Dardanus* - à Bordeaux et à Versailles - la résidence de l'Ensemble Pygmalion se poursuit.

Raphaël Pichon va donner *La Passion selon Saint Matthieu* pour célébrer les dix ans de sa formation. En début de saison, il donnera également des airs de concert de Mozart, interprétés par sa femme Sabine Devielle. *Mass B*, le spectacle de danse de Béatrice Massin que nous accueillerons en juin 2016, sera créé la saison prochaine à Paris, sur des extraits de *La Messe en si* de Bach. Nous recevrons également Patricia Petibon dirigée par Emmanuelle Haïm, ainsi que Les Arts Florissants.

*Guillaume Connesson artiste associé. Que lui avez vous proposé sur le court et moyen terme ?*

Déjà cette saison, nous allons créer l'une de ses œuvres en ouverture du concert de l'ONBA dirigé par Paul Daniel le 12 juin. Nous lui avons passé une commande pour accompagner la 9ème Symphonie de Beethoven et nous lui avons également demandé un opéra qui sera créé en 16-17. La saison prochaine, en tant qu'artiste associé, plusieurs de ses œuvres seront interprétées ou créées. Son langage à la fois contemporain et très accessible font de lui l'un des compositeurs français les plus joués dans le monde entier. L'Orchestre de Chicago lui a comme nous passé une commande et la musique qu'il avait créée pour un ballet de Thierry Malandain était particulièrement réussie.

*Valery Gergiev est venu diriger à Bordeaux pour la première fois en mars dernier. Ce concert fondait le début d'échanges avec le Mariinsky. Qu'en sera t'il en 2015/2016 ?*

Cette saison, une tournée du ballet est prévue au Mariinsky, et 2016-17, nous avons en projet qu'une production lyrique du Mariinsky soit donnée à Bordeaux. D'autres propositions suivront mais il est un peu tôt pour les évoquer. Il nous faut trouver des financements pour cela... Le réseau des entreprises qui gravitent autour de Valery Gergiev pourrait nous y aider.

*La saison du ballet comportera également un colloque de haut niveau.*

Un colloque consacré à Marius Petipa sera associé également à un spectacle. Ce gala sera consacré au plus grand chorégraphe du 19<sup>ème</sup> siècle qui a fait un passage très remarqué au ballet de Bordeaux avant de rejoindre Saint-Pétersbourg. En fin de saison, *Le Messie* sera repris afin de réunir toutes nos forces artistiques.

Les échanges tripartites Biarritz-Bordeaux-Toulouse franchissent une nouvelle étape avec le premier accueil d'une chorégraphie de Kader Belarbi *La Reine morte*, tandis que Charles Jude ira monter son *Coppélia* à Toulouse. Ces échanges pourraient déboucher sur un concours de chorégraphie monté par nos trois théâtres en 2016-2017.

Benjamin Millepied sera également associé à la saison danse et nous aurons une nouvelle collaboration avec le Pin Galant avec lequel nous programmons Mourad Merzouki Les formidables Ballets du Trocadéro reviennent et Carolyn Carlson présentera *Now*, dans la continuité de sa création de *Pneuma* pour le Ballet de l'Opéra National de Bordeaux. Les deux spectacles sont inspirés par le même livre de Gaston Bachelard.

*D'autres propositions à mentionner dans cette programmation à venir ?*

Les récitals vocaux et instrumentaux permettront d'entendre à nouveau Lang Lang et Suzanne Graham que j'avais programmée peu après mon arrivée à Bordeaux. Dans le cadre du festival « L'Esprit du piano », nous proposons une programmation remarquable, et je voudrais saluer le travail conduit par Salvatore Caputo à la tête du chœur... un chœur qui bat plus fort, dans le théâtre et l'auditorium, mais également dans la ville et en région, avec une réelle volonté de le rendre plus populaire.



# saison de l'ONBA

## programmation à l'auditorium



[ Tous les programmes comporteront  
des pièces du 20<sup>ème</sup> ou du 21<sup>ème</sup> siècle.  
C'est en quelque sorte ma signature. ]

Paul Daniel (photo)

Directeur musical de l'Orchestre National Bordeaux Aquitaine



*Quelles sont vos raisons d'avoir "un immense espoir en l'avenir" ?*

Durant cette saison, je fus très heureux de faire évoluer le répertoire de l'ONBA. Par exemple - fin avril où cet entretien est réalisé - nous jouons pour la première fois à Bordeaux la magnifique *symphonie N°1* d'Elgar, œuvre qu'il définissait lui-même comme un immense espoir en l'avenir. Une belle devise pour notre travail !

Nous avons débuté la saison avec l'enregistrement de la cinquième de Mahler

pour notre collection ONBA live, déjà plébiscitée... je suis descendu dans la fosse du Grand-Théâtre pour *La Bohème*, production largement diffusée dans les cinémas en France. J'ai également eu un grand plaisir à interpréter l'hommage contemporain de Brett Dean inclus dans notre cycle Beethoven. Nous avons également travaillé intensivement depuis février sur deux opéras, *La Damnation de Faust* et *Tristan und Isolde* ainsi que sur deux programmes symphoniques Brahms et Berlioz/Elgar. Nous avons enregistré la symphonie N°2 de Sibelius et ce sera le premier CD de cette œuvre gravé par un orchestre français. Ce n'est pas terminé, au mois de juillet nous sommes invités au festival de Radio France à Montpellier pour y jouer une nouvelle fois la cinquième de Mahler. C'est une importante reconnaissance de notre travail.

Regardez ce que nous avons fait ! Chaque semaine nous accueillons un nouveau public dans cette merveilleuse salle qui nous permet de jouer dans les mêmes conditions que les autres grands orchestres du monde. Chaque semaine nous avons échangé avec les scolaires qui venaient aux répétitions et aux concerts. Imaginez-vous l'impact qu'un orchestre dans cet auditorium peut produire sur de jeunes oreilles ? C'est comme s'ils avaient entendu un concert de rock. Nous avons également lu avec grand plaisir les réactions des jeunes qui sont allés voir *Tristan*.

Ils ont été touchés au plus profond par le pouvoir de la musique de Wagner ce qui nous donne cet immense espoir en l'avenir déjà mentionné en référence à Elgar.

*Après deux interprètes - Bertrand Chamayou et Anne Gastinel- l'artiste associé à la saison 15/16 est un compositeur...*

Je suis très heureux de vous annoncer que notre artiste associé pour 15-16 sera le compositeur Guillaume Connesson. Je dirigerai son *Flammenschrift* pour un concert avec mon ami le pianiste Paul Lewis.



Vous entendrez aussi *The Ship of Ishtar* ou encore *Cythère pour orchestre et quatuor de percussions*. Je pense que tout le monde sait désormais que j'aime "mixer" aussi souvent que possible, le répertoire et les œuvres nouvelles. Pour la saison 15-16 nous avons ainsi pu reproduire cela dans chaque programme symphonique : Florent Schmitt et *Le sacre du printemps* aux côtés de Berlioz, Revueltas, Martijn Padding, John Adams, Philip Glass, Peter Maxwell Davies, Jean-Louis Agobet et Toru Takemitsu avec Debussy, puis Takemitsu à nouveau, associé à Haydn et Schubert. Nous avons également

programmé le *concerto pour trompette* de Zimmermann, joué avant la *Symphonie N°6* de Mahler... la musique d'Éric Tanguy dirigée par Michel Plasson avec la *Symphonie N°3* de Saint-Saëns... la magnifique partition de Ludovic Bource pour le film *The Artist* que nous jouerons lors d'un ciné-concert très attendu. Tous les programmes auront ainsi des pièces du 20<sup>ème</sup> ou du 21<sup>ème</sup> siècle. C'est en quelque sorte ma signature.

*...et votre empreinte, elle, est britannique !*

Ecrivain assez célèbre qui vient de mon pays, William Shakespeare est mort un 23 avril. Cela fera 400 ans l'an prochain. J'ai pensé construire un festival autour de lui. Nous l'avons nommé « *In love with Shakespeare* ». Cet événement débutera en février par un concert/spectacle de Katia et Marielle Labèque *West Side Story / Star Cross'd Lovers* créé en mai 2015 à la Philharmonie de Paris en collaboration avec le chorégraphe et danseur de hip hop Yaman Okur. Nous présenterons également un concert de jazz autour des *sonnets* de Shakespeare et je dirigerai deux concerts : l'intégral de *A Midsummer Night's Dream (Le Songe d'une nuit d'été)* de Mendelssohn avec une création vidéo de Juliette Deschamps.

Puis, nous donnerons l'incroyable partition de William Walton écrite pour le film de Laurence Olivier sur *Henry V* de Shakespeare. Cette pièce raconte l'une des rares batailles où les anglais ont battu les français.

Il faut trouver également un lien assez amusant - peut-être - entre certains concerts de la saison : j'ai choisi de présenter une série de symphonies N°6 qui sont parmi les plus importantes et représentatives de la production de ces compositeurs : la 6<sup>ème</sup> de Mahler, de Chostakovitch, de Tchaïkovski et la 6<sup>ème</sup> de Beethoven.



Le public de l'auditorium a déjà entendu *Salomé*, *Barbe Bleue*, le 3<sup>ème</sup> acte de *Siegfried* ou encore *Tristan und Isolde*... en 15-16, nous donnerons deux chefs - d'œuvre dans cette même salle : *Don Carlo* qui est à mon avis le plus grand Verdi, et j'aurai l'immense plaisir de diriger en octobre mon premier *Samson et Dalila* en version de concert avec Stuart Skelton et Aude Extrémo.

*Quelles actions ou projets témoignent de votre volonté accrue d'inscrire fortement l'ONBA dans sa ville, sa région, et de développer ses publics ?*

Avec l'orchestre nous allons continuer de jouer les grandes œuvres du répertoire. Nous poursuivons notre série d'enregistrements pour Actes Sud avec le soutien de la Kutxabank et nous avons toujours autant de plaisir à jouer dans notre auditorium et en région Aquitaine. Mais l'idée n'est pas d'être statique. Pour moi, notre public est aussi important que le talent de nos musiciens. Nos fidèles abonnés sont nos meilleurs ambassadeurs. Avec eux, nous travaillons main dans la main pour faire venir de nouveaux publics. J'ai voulu, dès le début de mon mandat à Bordeaux, insister sur ce travail. Lancer les concerts à 2€ avec le programme Wagner pendant ma première saison était pour moi une merveilleuse manière d'initier cette volonté d'ouvrir les portes de l'auditorium à tous. La série des *Concerts découverte* à 10€ est toujours un grand succès... mais nous n'allons pas nous en contenter. La saison prochaine nous continuons cette idée d'écouter l'ONBA d'une façon différente en lançant une nouvelle série les *Presto Sympho*. La série débutera en décembre et permettra de venir écouter l'ONBA seul ou en famille pour seulement 20€, le dimanche matin dans un esprit absolument détendu, décontracté. Je veux que ce grand orchestre appartienne à tous, à tout le monde. Je voudrais que chacun ait l'occasion d'expérimenter cette sensation incroyable : ressentir les vibrations d'un grand orchestre en live dans l'un des meilleurs auditoriums au monde. Cet orchestre et cette musique ne sont pas réservés à un club, à une élite. Je veux que tout le monde puisse dire : « *L'ONBA c'est mon orchestre !* »





*[ Si je me place du côté du spectateur,  
en parcourant cette future saison, je me dis  
qu'il se passe ici quelque chose d'exceptionnel  
qui a essentiellement à voir avec la culture  
du plaisir de la vie. ]*

**Charles Guivarch**

*Administrateur artistique de l'Orchestre National de Bordeaux Aquitaine*

### **Faire dialoguer les cultures entre elles**

Il se passe à Bordeaux quelque chose qui n'existe quasiment pas ailleurs. Dans le périmètre de 500 M<sup>2</sup> entre Grand-Théâtre et Auditorium, chaque semaine nous faisons dialoguer les cultures musicales. Nulle part - hors les grandes capitales européennes - une telle richesse d'offre n'est proposée. Si je me place du côté du spectateur, en parcourant cette future saison, je me dis qu'il se passe ici quelque chose d'exceptionnel qui a essentiellement à voir avec la culture du plaisir de la vie. À l'inverse de théâtres et d'auditoriums qui ont une programmation très "intello", basée sur des compositeurs contemporains inconnus de la majorité du public, nos désirs, nos envies, tiennent plutôt du "toujours plus, mieux encore". Nous sommes en cela poussés par notre joie de programmer, et par notre difficulté à nous arrêter tant nous voudrions amplifier ce plaisir que nous entendons transmettre. Même les restrictions budgétaires et la modification des dates des vacances scolaires qui nous ont obligés à repenser grandement la saison déjà calée, même les contraintes thématiques et celles de remplissage, n'ont pas entamé notre bonheur de devoir reprendre quasiment entièrement une saison a priori déjà bouclée.

À l'arrivée, même s'il a fallu remodeler notre programmation, nous y retrouvons bien tout ce qui fait, tout ce qui est notre signature : le divertissement qualitatif, l'envie de donner du plaisir... et, dans l'espace d'une semaine (par exemple celle qui vient de s'écouler du 18 au 24 mai), la possibilité d'assister à une standing ovation pour Fazil Say - pianiste à la fois très profond et sublime dans Mozart, et qui part en délire dans ses improvisations le lendemain, Beethoven/ Schönberg (*La nuit transfigurée*), un concert qui parle au cœur de l'abonné symphonique... et vendredi *Norma* avec un cast superbe.



Vraiment, une telle richesse proposée à une agglomération de 700 000 habitants, et regroupée dans un si court périmètre, est exceptionnelle.

Sans doute est-ce ce qui fait notre succès !

La saison prochaine a été bâtie sur ce même schéma d'interpénétration des cultures. Dans la même semaine le public pourra entendre **Chilly Gonzales**, **Lang Lang** (dans le cadre de *L'Esprit du piano*), **Elena Bashkirova**, la 4<sup>ème</sup> de Schumann, le Concerto N°1 de Chopin avec Denis Kozhukhin, rire au délire des *Chevaliers de la Table ronde* l'opéra-bouffe monté par Les Brigands, venir au concert réservé aux étudiants pour 2 euros, écouter la musique de Philip Glass, l'un des grands papes de la musique contemporaine actuelle qui a largement inspiré David Bowie. Faire dialoguer tout cela fait réellement partie de notre signature.

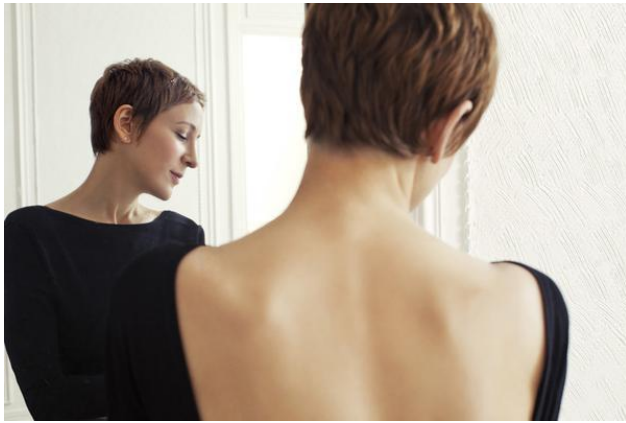
### **La place faite aux jeunes interprètes**

Feuilletez la plaquette de saison, vous y verrez de nombreux jeunes visages à qui l'on a confié l'interprétation de pièces majeures. Entre **Chad Hoopes** qui va venir jouer le *Concerto pour violon* de John Adams, la sublime Sarah Kim qui va interpréter la *Symphonie N°3 avec orgue* de Saint-Saëns, **Chloé Briot** soliste du *Songe d'une nuit d'été*, **Elza van den Heever**, **Aurélienne Brauner**... c'est là que notre programmation à l'auditorium rejoint la volonté "historique" de Thierry Fouquet et Isabelle Masset de faire confiance aux jeunes talents. Je n'en veux pour exemple que la place exceptionnelle qui - dans notre programmation - est faite à Raphaël Pichon. La saison prochaine, il va notamment interpréter cette page fondamentale de la musique qu'est *La Passion selon Saint Matthieu*.

Nous avons la chance d'avoir une salle à succès... une salle où l'on se sent bien. Une salle où l'on a envie d'applaudir et de revenir. Participer d'une proximité avec les artistes, s'entendre s'applaudir les uns les autres, donne plus encore envie d'ovationner les chefs, musiciens et solistes. Il existe dans cette salle une dimension physique qui est très porteuse et qui installe une réelle communion scène/salle.

### **Les "stars" plébiscitent l'auditorium**

En deux ans et demi, l'auditorium a acquis une force d'attractivité très importante qui nous permet de faire revenir **Lang Lang**... réussir à convaincre **Arcadi Volodos**... accueillir à nouveau **Michel Plasson** pour qui Bordeaux n'est pas une priorité...



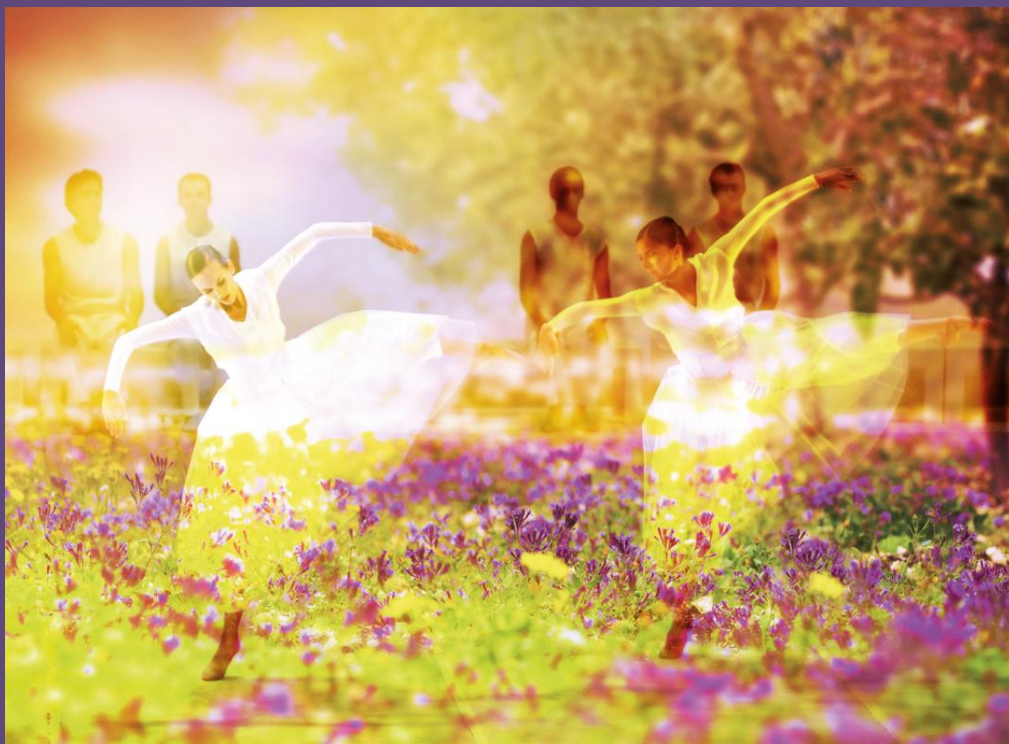
...présenter **Suzanne Graham** en récital et **Les Arts Florissants** rarement venus à Bordeaux... donner à **Stacey Kent** l'opportunité de son premier concert avec orchestre. Ce concert constitue pour nous un événement qui porte l'ONBA, très demandeur de ce décloisonnement des genres, très investi lorsqu'il s'agit d'accompagner des stars de la pop, du rock ou du jazz.

Notre signature, c'est également la fidélité que nous témoignons à certains artistes : hors Lang Lang dont ce sera le 2<sup>ème</sup> récital à l'auditorium, citons **Béatrice Uria Monzon, Katia et Marielle Labèque** que nous accueillerons avec *Star Cross'D Lovers* un spectacle récemment créé à la Philharmonie, **Michel Portal** qui a redécouvert Bordeaux grâce à cette salle, **Bojan Z, Paul Lewis** (déjà entendu en 2014 dans le *Concerto N°1* de Brahms), et des chefs tels **Jurjen Hempel** et **Sascha Goetzel**...

Photo Lang Lang ©langlangcom

Photo Stacey Kent ©EMI/Blue Note

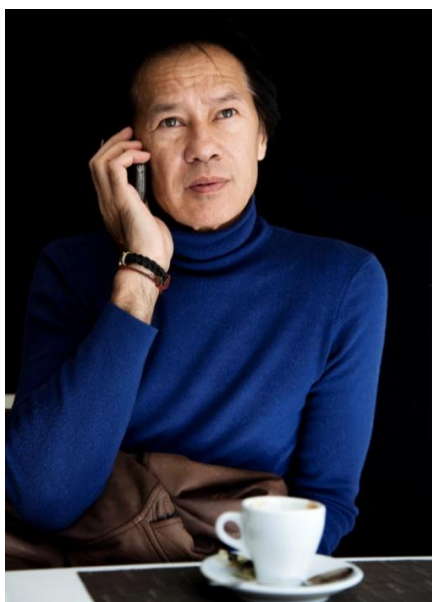
# Ballet de l'Opéra National de Bordeaux



*[ Après une tournée à Vérone puis en Turquie,  
après l'obtention du Prix Lifar,  
le Ballet de l'Opéra National de Bordeaux propose  
une nouvelle saison passionnante. ]*

Charles Jude  
Directeur de la danse





Six productions seront données en 48 représentations, avec une ouverture de saison du Ballet de l'Opéra National de Bordeaux dédiée à Carolyn Carlson. On se souvient de l'enthousiasme du public comme de la presse lors de la création, en mars 2014, de *Pneuma*. Et je suis enchanté que nous puissions reprendre cette extraordinaire chorégraphie, pour huit représentations, en octobre prochain. *Le Ballet de l'Opéra National de Bordeaux présentera également Pneuma au Théâtre Mariinsky de Saint-Petersbourg les 28 et 29 oct. 2015 et au Théâtre National de Chaillot du 17 au 20 fév. 2016.*

*Carolyn Carlson Company* sera également la première des compagnies invitées programmées cette saison. Ce sera du 24 au 27 octobre avec *Now*, brillante et poétique composition de danse et de théâtre créée au Théâtre National de Chaillot en novembre 2014.

Mais l'univers poétique de Carolyn Carlson n'est pas le seul à irriguer la saison prochaine.

De fait, j'ai souhaité que Kader Belarbi vienne nous transmettre sa *Reine morte*, inédite à Bordeaux. Six représentations en seront données du 11 au 18 mars. A la tête du Ballet du Capitole de Toulouse depuis août 2012, Kader Belarbi chorégraphie, sur une musique de Tchaïkovski, transmet à la compagnie de l'Opéra National de Bordeaux, cette pièce qui conte l'histoire vraie de Don Pedro du Portugal et de son épouse illégitime Inès de Castro, devenue reine une fois morte. Puisant dans l'esthétique du XIV<sup>e</sup> siècle, ce ballet s'impose, tout en émotion et transgressant l'académisme.

De grandes pages du répertoire marqueront cette saison : *La Belle au bois dormant* dont 14 représentations seront données en décembre, *Giselle* représentée 9 fois en mai, puis *Le Messie* en clôture de saison. Dans cette chorégraphie créée pour la compagnie par Mauricio Wainrot, les trois forces artistiques de l'Opéra National de Bordeaux (Ballet, Chœur et Orchestre) seront réunies sur la scène du Grand-Théâtre.

Diverses compagnies invitées enrichissent de manière éclectique la programmation danse de cette saison : chorégraphies de Benjamin Millepied, Kader Attou, Mourad Merzouki...

Enfin, je suis particulièrement heureux que le Ballet de l'Opéra National de Bordeaux soit associé au colloque international dédié à Marius Petipa (21, 22, 23 octobre 2015), lequel fut jadis « premier danseur de demi-caractère » au Grand-Théâtre alors que son père y était maître de ballet.

En première mondiale, l'Université Bordeaux Montaigne et l'Opéra National de Bordeaux, sous l'égide de la Maison des Sciences de l'Homme d'Aquitaine, s'associent pour rendre hommage à celui qui est considéré comme le plus grand maître du ballet classique. Trois jours durant, les spécialistes du monde entier exposeront le fruit de leurs recherches. Les séances seront ouvertes à tous, dans la limite des places disponibles. Cette manifestation vise à sceller la réconciliation entre la recherche universitaire et le grand public autour d'une même passion pour la danse...

Le colloque a pour objectif de réaliser la première synthèse scientifique sur l'œuvre de Marius Petipa, maître de ballet au Théâtre impérial de Saint-Pétersbourg. Il fait partie d'un programme de recherche soutenu par la Région Aquitaine et porté par le réseau MLADA « Musique, Littérature, Arts et Danse Associés », domicilié à la Maison des Sciences de l'Homme d'Aquitaine.

J'ai imaginé, pour l'occasion, un spectacle "*Gala Petipa*" permettant de découvrir les différentes facettes du génie du chorégraphe, devenu un maillon essentiel entre les cultures chorégraphiques russe et française.

# Chœur de l'Opéra National de Bordeaux



[Quotidiennement, nous construisons un son,  
par la pédagogie de la voix  
et par le travail de répertoires variés. ]

Salvatore Caputo (photo)  
Chef de chœur

Habitué à diriger un grand chœur de près d'une centaine de personnes lorsque j'étais à Buenos Aires et à Naples, à Bordeaux dont le chœur mixte de l'Opéra National regroupe une quarantaine de membres, je pratique une technique de chant différente, moins axée sur la puissance, et plus sur la justesse.

Quotidiennement, nous construisons un son, par la pédagogie de la voix et par le travail de répertoires variés, ceci afin d'accroître la flexibilité du chœur. Parmi les œuvres abordées cette saison, *La Damnation de Faust* et *Tristan und Isolde* ont été des rendez-vous majeurs. *Norma*, qui referme la saison, constitue pour moi une œuvre et une étape très importante dans la construction du son que je recherche.

La saison prochaine, outre les productions de l'Opéra, le public retrouvera le Chœur dans le cadre des Midis Musicaux, rendez-vous mensuels sur lesquels je compte énormément pour toucher un public différent et lui faire découvrir les trésors souvent méconnus du répertoire choral.

### **Rendez-vous 2015 / 2016 avec le chœur de l'Opéra National de Bordeaux**

#### **► Opéra**

*Don Carlo* / septembre-octobre

*Samson et Dalila* / octobre

*Simon Boccanegra* / janvier-février

*Semiramide* / 9 et 12 mars

#### **► Concert**

*La Petite Messe solennelle* de Rossini / novembre (Esprit du piano)

*Concert de Noël* / 3 concerts du 17 au 20 décembre

*Le Songe d'une nuit d'été* / 7 avril (chœur de femmes)

*ONBA, Prokofiev, Walton* / 28 avril

#### **► Danse**

*Le Messie* / 19 juin au 1<sup>er</sup> juillet

#### **► Midi musicaux**

*Chants de Noël* avec Elza van den Heever / 21, 23 décembre

*Verdi versus Wagner* / 23 février

*Extraits d'opéras et de chansons napolitaines* / 15 avril

*Requiem de Mozart* / 27 mai



## Bilan de la fréquentation de la saison 14/15



**127 programmes différents** ont été proposés tant au Grand Théâtre qu'à l'auditorium au cours de **271**

**séances :**

**127** programmes (hors visites du Grand Théâtre et prestations) dont **51** au GTB, **68** à l'Auditorium et 8 Hors les murs,

**271** représentations (hors répétitions générales, visites et prestations) dont 149 au GTB, 101 à l'auditorium et 21 Hors les murs.

**Le public est venu en nombre :** 194 196 de places vendues à ce jour sur 220 000 disponibles (à cette même date, l'année dernière 187 405 sur 215 000 étaient vendues) soit plus de 88% de remplissage.

**Le public se renouvelle : 14 406 nouveaux foyers sur cette saison (11 600 en 13-14)** Le développement de la billetterie à distance (**+de 7 % des ventes par Internet**, chiffre toujours en progression, et de la communication par le web facilitent le renouvellement des publics (**plus de 8 429 des nouveaux foyers réservent par Internet**).

Jeunes de moins de 26 ans : **25 % des billets payants sont constituées de places pour les moins de 26 ans et des places de la saison jeune public.** Le public des concerts est constitué de 12.5 % de jeunes en 14/15 dont 34 % de places pour les adhérents au **Pass Jeune Auditorium**.

**Le public est fidèle : Près de 70 % des abonnés de la saison 13/14 se sont réabonnés en 14/15.**

Les abonnements constituent presque **la moitié des ventes en valeur et un tiers en volume** (nombre de places).

### L'Auditorium

A ce jour, ce sont plus de **95 833 personnes** qui ont fréquenté l'Auditorium depuis le début de la saison, tous genres confondus

Taux de remplissage **92%**

Nombre d'adhérents au Pass jeunes auditorium : 264, qui ont « consommé » **3692** places de spectacles (222 en 13/14 avec **3376** places) **pour 13/14**

### Manifestations annexes

Visites du Grand Théâtre : **4443 participants** (3 182 en 13/14)

Plusieurs Journées évenementielles : déjà **17 000 participants**, et à venir encore, *Tutti* le 13 juin Place de la comédie.

### Action culturelle et développement territorial pour 14/15 :

12 000 scolaires accueillis en 14/15 au grand théâtre et à l'auditorium et plus de 3000 en région au cinéma dans le cadre de la retransmission de *La Bohème*.

Hors les murs : 15 000 spectateurs ont été touchés lors de spectacles en région Aquitaine dans des salles partenaires et lors d'évenementiels sur la métropole.