



## Mythologie, le destin de Persée

du 13 au 17 Novembre

Groupe Anamorphose | Bordeaux

## Mythologie

du 24 au 29 Novembre

Découvrir les mythes antiques au Musée des Beaux-arts

Contact presse | Hugo Lebrun

06 13 53 03 21

[presse@globtheatre.net](mailto:presse@globtheatre.net)

Glob Théâtre, 69 rue Joséphine 33300 Bordeaux

[www.globtheatre.net](http://www.globtheatre.net)

Twitter @globtheatre

Facebook @globtheatrebordeaux

## Mythologie, le destin de Persée |

Les mythes et légendes, Laurent Rogero aime ça depuis toujours. Dans son théâtre des tréteaux il triture les récits pour en faire des objets bricolés, lumineux, éclairants. Ainsi son Don Quichotte, son Herculès ou son Loki, tout droit sorti de la mythologie scandinave.

Pour sa toute nouvelle création jeune public, le Groupe Anamorphose a choisi Persée, héros grec à l'histoire incroyablement rocambolesque. On résume vite fait : une femme et son bébé ballottés dans un coffre sur la mer ; un bébé devenu un jeune homme avide d'actions héroïques ; une quête périlleuse menant au refuge de terribles dragonnes ; trois vieilles femmes se partageant un oeil et une dent ; une princesse livrée à un monstre marin; un casque qui rend invisible, des sandales qui permettent de voler, un cheval avec des ailes... Rien que ça. En sept tableaux et deux comédiens (avec pour seul accessoire un tas de tissus), Laurent Rogero s'empare de tous ces personnages - dieux cruels et pathétiques, humains malmenés, monstres à abattre -. Par la magie du théâtre, ils deviennent tout à coup, des figures modernes et familières, et nous entraînent dans une folle et joyeuse épopée. A recommander aux enfants en quête d'aventures et aux parents en quête de sens. Ou l'inverse.



## DISTRIBUTION |

Ecriture et mise en jeu

**Laurent Rogero**

Interprétation

**Elise Servières, Hadrien Rouchard,  
Laurent Rogero**

Mentions :

Production Groupe Anamorphose, IDDAC

Avec l'aide du TnBA, de la Ville de Pessac, du Glob Théâtre, de la Boîte à Jouer, du Centre Culturel Simone Signoret. La compagnie est soutenue par la Région Nouvelle Aquitaine, le Département de la Gironde et la Ville de Bordeaux

Durée : 50 minutes

## HORAIRES |

**Représentations scolaires :**

**Lundi 13** Novembre : 14h30 (complet)

**Mardi 14** Novembre : 10h00/14h00 (complet)

**Mercredi 15** Novembre : 9h30 (complet)

**Jeudi 16** Novembre : 9h30 / 14h30 (complet)

**Représentations publiques :**

Mercredi 15 Novembre : 14h30 (complet)

Vendredi 17 Novembre : 19h30 (quelques places disponibles)

## TARIFS ET RESERVATIONS |

8€, 6€ (pour les moins de 12 ans)

Réservations au 05 56 69 85 13

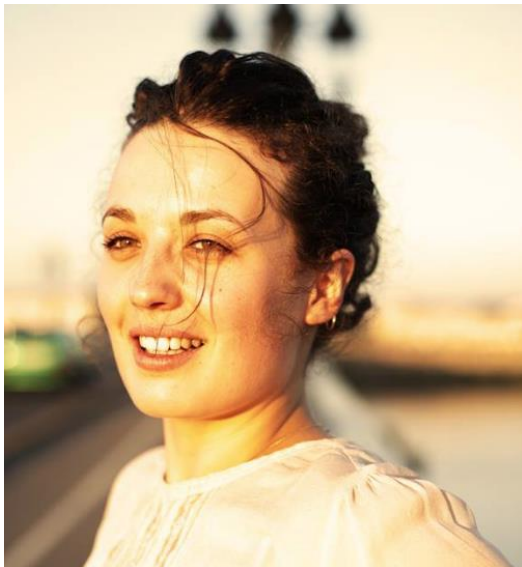
## Laurent Rogero | Auteur, metteur en scène, interprète



Laurent Rogero a suivi une formation de comédien au Conservatoire National Supérieur d'Art Dramatique de Paris (1993-1997). Il co-fonde le Groupe Anamorphose en 1994 à Bordeaux : l'équipe est accueillie en résidence au CDN de Bordeaux (Théâtre du Port de la Lune) de 1998 à 2001. Il commence par mettre en scène des auteurs populaires du XXème siècle. Cherchant un rapport plus intime entre acteurs et spectateurs, il décide d'écrire pour la scène, associant préoccupations dramaturgiques (travail sur les mythes, les contes) et esthétiques (travail sur le corps de l'acteur, la marionnette). La compagnie sort du théâtre, tourne dans les communes rurales, se dote d'un théâtre itinérant : un manège de bois cerné de gradins. Le jeu incarné, la manipulation d'objets, la surprise visuelle, la relation avec les spectateurs, le plaisir des mots, sont des

points forts de la compagnie. Ces dernières années, le groupe Anamorphose a mis à l'honneur de grands textes, théâtraux ou non (Dom Juan, Don Quichotte, La petite Sirène) pour rapprocher connaisseurs et novices dans la redécouverte des classiques. Aujourd'hui, en écrivant Mythologie, le destin de Persée, Laurent Rogero puise dans notre culture universelle (la mythologie Grecque) une histoire vieille de plus de 20 siècles pour la faire résonner aujourd'hui...

## Elise Servières | Interprète



Comédienne, chanteuse et violoniste, Elise a été formée au théâtre au « Cycle d'Orientation Professionnelle » classe Art Dramatique du Conservatoire de Bordeaux Jacques Thibaud. Elle participe à différents stages dirigés par Jeanne Biras, Laurent Rogero, Babeth Fouquet, Stella Irr, Guy Junior Régis, Catherine Beau et Catherine Fourty. Dans le même temps, elle a suivi un « master » d'ingénierie de projets culturels, après avoir obtenu sa licence en Lettres Modernes. Depuis 4 ans, elle travaille avec plusieurs compagnies : Le Groupe Anamorphose (Peer Gynt- Mythologie, le destin de Persée), Les Lubies (Ravie), Arnaud Poujol (O.D.A matériau), Luc Cognet (La trilogie de la guerre d'après Eschyle, Que sont nos Avenirs devenus, Le bruit des os qui craquent, L'Acte inconnu), Babeth Fouquet (Les filles de la Lune), Pierre

Barat (Les Mals Aimés), Lionel Teixeira (Le pôle Nord on y revient).

## Hadrien Rochard | Interprète



Après des études au Conservatoire d'art dramatique de Bordeaux(2000-2005), Hadrien Rouchard travaille avec plusieurs compagnies : le Groupe Anamorphose ( le Cid, Candide ou l'optimisme, le Cocu Magnifique, Aliénor exagère ! ... ), les Enfants du Paradis ( TINA, Barbe-Bleue ... ), La Nuit Venue ( Hop Hop Hop ), Cie Tiberghien ( Pollock ), Cie Apsaras ( Les Boulingrin, L'Histoire du soldat ). Également soucieux de transmettre, il donne de nombreux ateliers théâtraux et est responsable de l'option théâtre du lycée des Graves de Gradignan depuis 2010.

## Groupe Anamorphose |

Le groupe est né en 1994 à Bordeaux, a aussitôt joué des spectacles mêlant comédiens et marionnettes ou objets animés, été en résidence au CDN de Bordeaux de 1998 à 2001, alterné les créations et les pièces de répertoire, sillonné l'Aquitaine avec un vieux manège de bois cerné de gradins, été en compagnonnage avec la ville d'Eysines de 2006 à 2009.

Privilégiant depuis toujours la confrontation avec les spectateurs, c'est par la rencontre régulière du public qu'il a acquis son savoir-faire, approfondi ses recherches, et qu'il incarne aujourd'hui une manière originale de théâtre populaire. Il creuse l'idée selon laquelle le théâtre n'est ni l'affaire de celui qui joue, ni l'affaire de celui qui regarde, mais l'affaire du besoin partagé par une population de se représenter son histoire.

## Entretien avec Laurent Rogero |

### **Peux-tu résumer en quelques mots « le destin de Persée » ?**

Persée est né des amours étranges de la mortelle Danaé et du dieu Zeus : il est donc un demi-dieu. Mais un oracle a prédit qu'il tuerait son grand-père, aussi commence-t-il sa vie en exil, pauvre et sans droit. Il conquerra son titre de héros en allant traquer la dangereuse Gorgone Méduse, dont il coupera la tête pour l'offrir à son roi. Mais sa quête réserve d'autres surprises...

### **Pourquoi avoir choisi de suivre Persée parmi la foule de personnages qu'offre la Mythologie grecque ?**

Persée m'est apparu comme un exilé, frustré, influençable, trompé, perdu. Pourtant il finit en roi. L'amplitude entre ces deux extrêmes fait de sa quête, non seulement une succession d'actes de bravoures, mais aussi une reconquête de soi, ou encore un éveil progressif à une paix intérieure. Cela en fait un personnage dramatiquement riche.

### **Le personnage atteint son but, il tue Méduse. Persée est-il un héros ?**

Tuer Méduse ne suffit pas à faire de lui un héros. Effectivement cela paraissait impossible, mais on sait que Persée a été beaucoup aidé par les dieux. Or il montre aussi qu'il sait user de ruse face aux mystérieuses Grées, sœurs des Gorgones. Il tue encore un monstre marin, pour délivrer Andromède dont il est tombé amoureux. Et il saura revenir vers son origine, pour essayer de faire la paix avec son grand-père qui l'avait jeté, enfant, sur la Mer Méditerranée. Même s'il ne parvient pas à obtenir cette paix, il montrera encore un noble caractère en n'acceptant pas de prendre la place de son grand-père à la tête du royaume. Ce qui fait de lui un héros, c'est d'un côté est son courage, de l'autre côté la sagesse qu'il acquiert au cours de sa vie.

### **Qu'est-ce que cette histoire raconte de notre monde actuel ?**

Je réécris l'histoire en suivant le fil de l'épopée telle qu'elle nous est parvenue. Mais j'essaie d'y faire entendre deux échos à quelque chose d'actuel ou d'universel. D'abord, la violence des hommes forts : violence intérieure qu'ils se font, qui est souvent le fruit de douleurs subies dès l'enfance, et violence extérieure qui leur est faite, les poussant à accomplir de grandes choses pour ne pas se laisser écraser. Ensuite, la violence faite aux femmes. En étudiant la civilisation grecque et ses mythes, j'ai été frappé par le terrible statut des femmes. J'ai souhaité que chaque personnage féminin de l'épopée, souvent réduit à un rôle passif, fasse état au public de la condition qui lui est faite par les hommes (ou les dieux). On y entend que le silence et la révolte des femmes, sont souvent les seuls choix qui leur sont laissés.

**Les mythes sont souvent des histoires que l'on se transmet oralement. Le mythe de Persée n'est pas écrit. Comment t'y es-tu pris pour écrire le texte de ton spectacle ?**

On a quelques traces écrites assez anciennes, comme dans les Métamorphoses d'Ovide (au livre IV). Le plus étonnant : on dit que Sophocle, Eschyle et Euripide, les plus grands dramaturges antiques, auraient à eux trois écrit près de huit pièces autour de ce mythe ! Or aucune ne nous est parvenue ! C'est formidable : ça me confirme que c'est un bon sujet de théâtre, et ça m'épargne d'être intimidé par un modèle ! Pour écrire, j'ai choisi une trame sur laquelle j'ai un peu fait improviser les comédiens. Puis j'ai écrit les scènes, que j'ai mises en scène, pour mieux entendre le texte et le corriger.

**Il n'y a pas vraiment de décor, on voit seulement que le sol est recouvert de morceaux de tissus. Les comédiens vont-ils « tout » jouer avec ça ?**

Sur la scène, le seul objet dur est une table basse. Tout le reste est tas de tissus qui servent à représenter les dix personnages que nous avons retenus pour représenter l'épopée. Les comédiens se servent dans le tas, mettent un tissu d'une certaine manière, plient un tissu d'une autre manière, et les voilà avec un costume et un accessoire. Ce sont des signes minimalistes, nécessaires et suffisants pour que le spectateur « voie » une esquisse de personnage, et conserve la liberté d'imaginer la figure achevée.

**Pourquoi avoir choisi le tissu comme matière unique ?**

En s'interrogeant avec les comédiens sur ce qui nous reste en mémoire de l'esthétique antique, nous avons pensé aux drapés, si présents dans les sculptures, sur les poteries, dans les fresques. Ils donnent à la fois une sorte de majesté, et en même temps une sorte d'irréalité : quelque chose de fantomatique. Par leur fluidité, les tissus nous permettent en scène de dessiner une figure sans la figer (comme le ferait une matière dure). Enfin ils permettent de faire que ce qui était d'abord plat (posé sur le sol) apparaisse soudain en volume (entourant le corps du comédien) avant de redevenir plat (rejeté sur le sol) : tout un jeu d'apparitions/disparitions qui favorise à la fois les changements de personnages, et quelque chose d'onirique dans la représentation.

**A qui s'adresse le spectacle ?**

Le spectacle se veut très grand public : les enfants pourront y lire une aventure héroïque, les adolescents pourront y suivre une quête initiatique, les adultes pourront y voir l'esquisse d'une société bâtie sur des rapports de force. Mon ambition est que ces niveaux de lecture puissent cohabiter sans se gêner, comme dans un théâtre populaire qui prétendrait rassembler les générations.

## Découvrir les mythes antiques au Musée des Beaux-Arts |

A l'occasion du spectacle Mythologie, le **Musée des Beaux-Arts a mis en place une visite autour d'œuvres reprenant les mythes antiques.**

**Une visite théâtralisée avec une médiatrice du musée et un comédien du spectacle** est proposée aux classes de CM1 et CM2 des écoles Dupaty, Saint-Bruno et Jules Ferry du 24 au 29 Novembre.

**Une visite avec une médiatrice du musée ouverte au public est également proposée le 29 Novembre** de 14h à 15h30. Capacité limitée. 5€ pour les adultes, gratuit pour les enfants. Réservations au 05 56 10 25 25.



## LE GLOB THÉÂTRE |

Depuis bientôt 20 ans, le Glob Théâtre défend la découverte de créations contemporaines avec un souci du choix esthétique de l'artiste, du sens de son propos et de son ouverture au monde.

Installé entre le quartier historique des Chartrons et les attractifs Bassins à Flots, le Glob s'est fortement inséré dans le tissu urbain en transformant une ancienne scierie en un lieu à vocation artistique et culturelle.

Le Glob s'affiche comme un lieu au riche potentiel qui permet d'affirmer un projet pérenne : favoriser la rencontre entre équipes artistiques et public autour de nouvelles écritures chorégraphiques et théâtrales.

Pour la saison 2017/2018, 15 spectacles sont programmés.



### Contact presse |

Hugo Lebrun

06 13 53 03 21

[presse@globtheatre.net](mailto:presse@globtheatre.net)