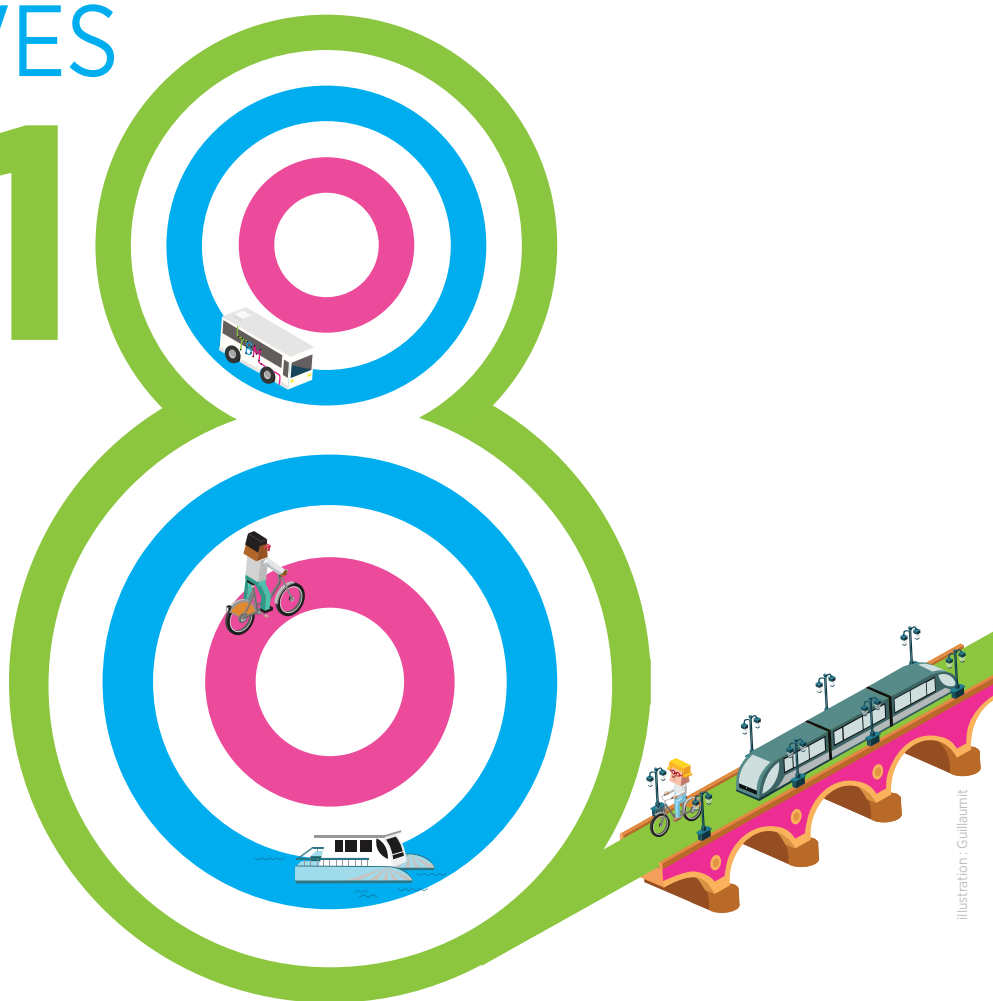


# BILAN 2017 ET PERSPECTIVES

# 2018



## Dossier de presse

### CONTACTS PRESSE

#### Bordeaux Métropole

Alain Lamaison

Tél. 05 56 99 85 29 - 06 16 33 78 12

Benoît Javot

Tél. 05 56 99 85 59 - 06 32 55 15 80

#### Keolis Bordeaux Métropole

Vincent Simon

Tél. 05 57 57 89 37 - 06 46 29 43 87

**keolis**  
BORDEAUX MÉTROPOLE

**TBM** TRANSPORTS  
BORDEAUX MÉTROPOLE

 **BORDEAUX  
MÉTROPOLE**



# Bilan 2017 et perspectives 2018

**2017 constitue, de nouveau, une année record sur le réseau TBM avec 152 millions de voyages totalisés sur l'ensemble des solutions de mobilité TBM, représentant une hausse de la fréquentation de + 8,5% par rapport à 2016. Depuis 3 ans, soit depuis le début de l'actuelle délégation de service public, le réseau TBM connaît une croissance de sa fréquentation de + 18,3%. Les résultats sont également prometteurs pour le taux de fraude qui évolue à la baisse, passant de 11,5% en 2016 à 10,7% en 2017, ce malgré une billettique en transition. Le réseau a enfin su apporter une réponse satisfaisante aux enjeux de mobilité liés aux grands événements métropolitains, avec la nouvelle desserte de Bordeaux Métropole Arena à Floirac.**

## I – 2017 : un réseau performant toujours en forte croissance

*Une intermodalité optimale et en plein développement*

### L'offre tramway s'intensifie et accroît sa fréquentation

Avec des services renforcés élargis sur le Tram C depuis l'arrivée de la LGV et un renfort du Tram A en heures de pointe sur la rive droite, le tramway enregistre une progression de fréquentation de 12,1% en 2017. Le tramway est toujours plébiscité en priorité pour les déplacements, 65% du trafic total du réseau TBM est réalisé sur les 3 lignes de tram.

### L'offre bus poursuit sa progression

En 2017, la fréquentation des lignes de bus connaît une croissance de 2,4% de ses voyages. Les Lianes représentent 73% du trafic des voyageurs sur le bus, leur fréquentation a augmenté de 0,7% depuis l'année dernière. La Lianes 1+, reliant la gare Saint-Jean à l'aéroport, reste la ligne la plus fréquentée avec une offre de service renforcée et une attente qui ne dépasse jamais plus de 20 minutes entre deux bus. Grâce à l'aide au franchissement des carrefours généralisée pour toutes les Lianes, la moitié d'entre elles voient une vitesse moyenne de circulation supérieure aux objectifs fixés par le contrat, à l'exception des Lianes qui traversent des zones de travaux, comme par exemple, le secteur des travaux du Tram D.

### V<sup>3</sup>, un service en perpétuelle évolution

Avec 2,58 millions d'emprunts en 2017, les vélos en libre-service (V<sup>3</sup>) connaissent une progression modérée (+ 0,8% par rapport à 2016) qui s'explique par un dernier trimestre très pluvieux, puisque la tendance était à +3,8% sur les 9 premiers mois de l'année. 2017 a été rythmée par l'ouverture d'une nouvelle station rue Achard ainsi que l'agrandissement de 4 stations. Chaque V<sup>3</sup> est utilisé en moyenne 3 à 4 fois/jour, avec des vélos en centre-ville fortement empruntés (jusqu'à 20/25 fois/jour). Le top 5 des stations V<sup>3</sup> est : Victoire, Hôtel de Ville, Quinconces, Gare Saint-Jean, Gambetta. L'emprunt des V<sup>3</sup> reste toujours lié aux conditions météorologiques, les mois de septembre et octobre ont été les mois les plus forts de l'année 2017.

### Bat<sup>3</sup>, un nouveau record en 2017 !

Chaque année, le Bat<sup>3</sup> bat un nouveau record de fréquentation, 2017 ne déroge pas à la règle avec 363 353 voyages sur l'ensemble de l'année 2017. Le service Bat<sup>3</sup> augmente sa fréquentation de +13,2% avec un mois d'août record qui enregistre plus de 54 000 voyages.

## Mobibus, une fréquentation stable

La fréquentation du service Mobibus se maintient en 2017, près de 107 000 voyages ont été réalisés par les 1 369 clients utilisateurs.

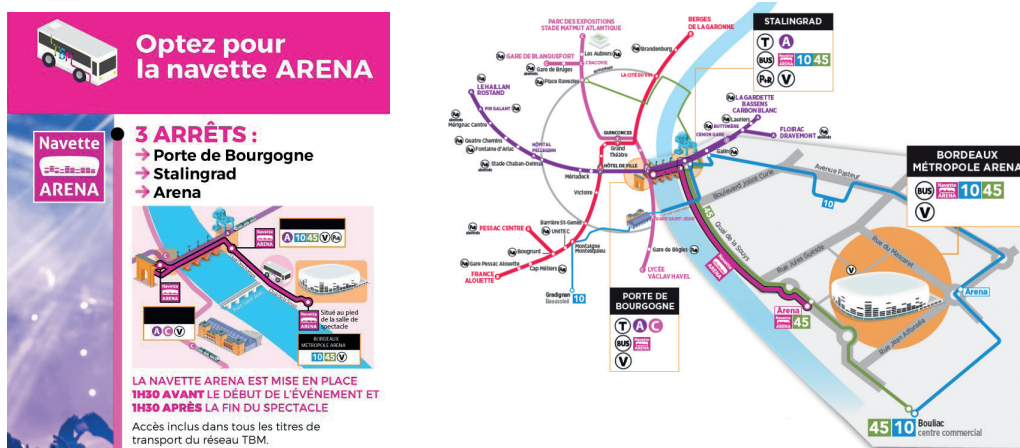
## De nouveaux parcs-relais en prévision

La fréquentation des parcs-relais (P+R) a augmenté de 5,2% en 2017. Avec 76 400 véhicules supplémentaires accueillis, leur taux d'occupation progresse de 2,2%. En 2018, un nouveau parc-relais ouvrira au mois de mars à Quarante Journaux en correspondance directe avec le Tram C et la Lianes 7. Un parc-relais de 750 places verra également le jour au futur terminus « Les Pyrénées » de l'extension Tram C à Villenave d'Ornon en janvier 2019. Ce sera le plus grand P+R ouvert à ce jour. Sur l'ensemble des 24 P+R du réseau TBM, le nombre de places disponibles s'élève désormais à près de 6 000. Au total, 1 640 places devraient être créées en 2018, soit une augmentation de plus de 20 % du total des parcs en P+R.

## Une desserte de l'Arena performante et adaptée

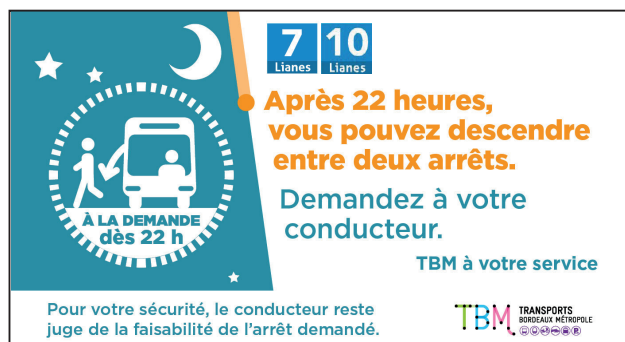
Depuis son ouverture le 24 janvier dernier, TBM accompagne chacun des événements de Bordeaux Métropole Arena avec la mise en place de la Navette Arena aux départs de « Porte de Bourgogne » et de « Stalingrad ». La navette Arena circule 2 heures avant l'événement et attend les spectateurs à la sortie. La fréquence est de 3 à 10 minutes selon l'affluence attendue. Le succès est au rendez-vous avec plus de 20 000 voyages, représentant une part modale de 20% en moyenne sur chaque spectacle.

Pour rappel, la Navette Arena est payante et accessible avec tous les titres de transport du réseau TBM.



## L'arrêt à la demande, une expérimentation utile et rassurante

Dans le cadre de la lutte contre le harcèlement dans les espaces publics, le réseau TBM expérimente depuis le lundi 6 novembre 2017, l'arrêt à la demande à partir de 22 heures sur deux lignes de bus, les Lianes 7 et 10, sur une durée de six mois. Bordeaux Métropole propose aux usagers qui voyagent seuls, une descente inter-arrêt, dont le seul décisionnaire reste le conducteur afin de respecter les règles de sécurité. Les premiers résultats sont concluants avec 6 à 7 demandes, en moyenne, effectuées par soir et par ligne. L'utilité de ce dispositif est avérée, tant en termes de sécurité que de confort pour le trajet final à pied.



## II – Une baisse de la fraude en 2017

La lutte contre la fraude est au cœur des missions de Keolis Bordeaux Métropole.

Chaque année, TBM et les équipes de Keolis Bordeaux Métropole se mobilisent pour diminuer le taux de fraude. En 2017, 4 millions de contrôles ont été effectués sur le réseau TBM, soit plus de 11 500 voyageurs contrôlés chaque jour.

**La fraude, un manque à gagner de plus de 7 millions d'euros/an pour la collectivité.**

En novembre dernier, une étude a été réalisée auprès des usagers du réseau TBM : il a été constaté une baisse du taux de fraude de 0,8% en 2017.

Le taux de fraude mesuré en 2017 s'élève donc à **10,7%** (11,5% en 2016), soit 8,8% sur le bus et 11,6% sur le tramway. La baisse de la fraude est de 0,5% pour le bus et de 1% dans le tram. Il est à noter que la fraude a très nettement diminué le dimanche, passant de 17,6% en 2016 à 12,9% en 2017.



### Des campagnes pour lutter contre les idées reçues sur le réseau TBM

Depuis 2014, les campagnes de lutte contre la fraude se sont succédées et ont donné des résultats concrets.

Afin de poursuivre cette dynamique positive, des actions ont été mises en place sur l'année 2017 dont une campagne déclinée en plusieurs vagues. La première vague lancée en octobre dernier visait à valoriser le réseau TBM et ceux qui le font vivre à chaque validation, tout en rappelant le coût d'un PV.

Cette affiche compare le coût d'une amende à celui d'un voyage. Elle utilise des pictogrammes de visage triste et heureux pour illustrer le choix. Le message principal est : **C'EST VOTRE CHOIX !**

Option	Coût
Prix de l'amende (sans titre de transport)	122 €
Prix du voyage (avec validation)	1,60 €

**TBM TRANSPORTS BORDEAUX MÉTROPOLE**

122 euros : prix de l'amende pour absence de titre de transport ou non validation du ticket

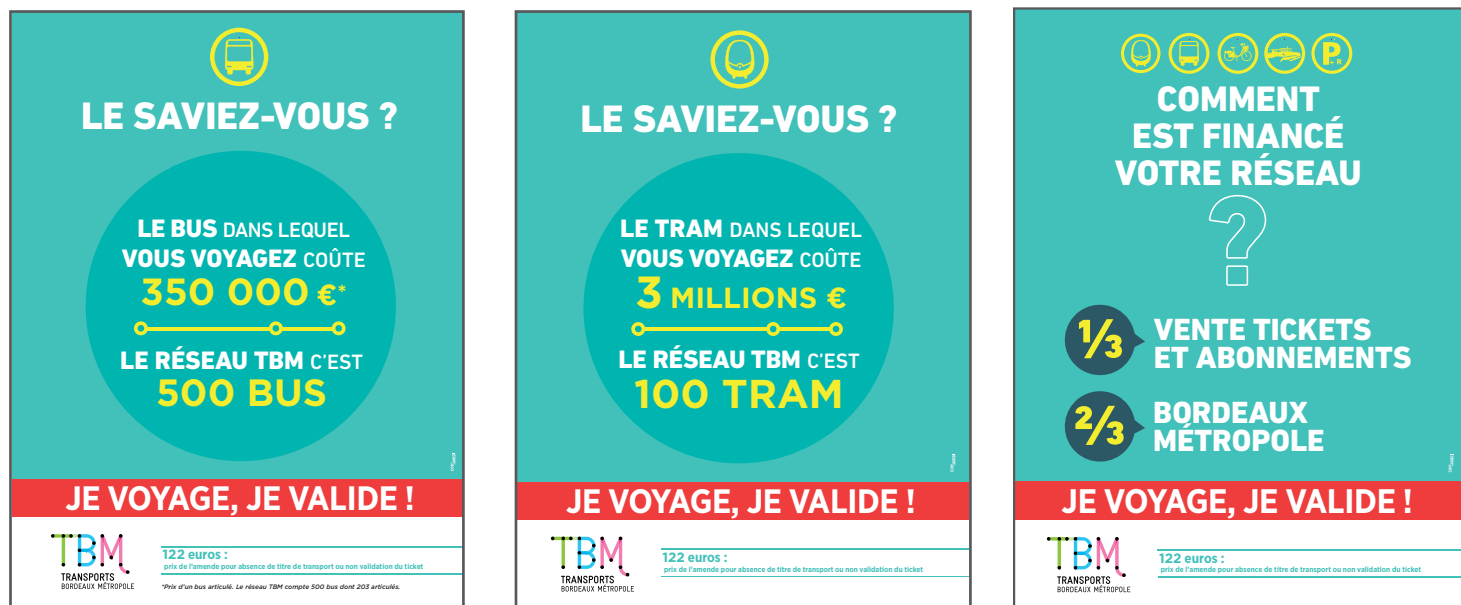
Cette affiche met en évidence le coût réel d'un voyage par rapport à son prix. Le message principal est : **SANS VOUS, PAS DE RÉSEAU ! VALIDEZ !**

Option	Coût
Coût réel d'un voyage	4,8 €
Prix d'un voyage	1,6 €

**TBM TRANSPORTS BORDEAUX MÉTROPOLE**

122 euros : prix de l'amende pour absence de titre de transport ou non validation du ticket

La deuxième vague qui a commencé cette semaine expose les enjeux de financement d'un réseau de transport, présente les principaux coûts de fonctionnement et insiste sur le fait que la validation contribue à l'amélioration du service.



### III – Perspectives 2018

Le réseau TBM continue sur sa lancée en 2018, avec une fréquentation de +10% sur les deux premiers mois de l'année.

#### Un réseau à pérenniser pour plus de fiabilité

Depuis janvier, le tramway a connu une situation difficile à plusieurs reprises, entraînant des coupures longues et à fort impact auprès des voyageurs, notamment sur les lignes B et C.

Chaque année et d'une manière plus marquée en 2018, des travaux d'ampleur sont entrepris sur le réseau TBM afin de fiabiliser le réseau et d'améliorer le service voyageurs.

L'alimentation par le sol sera au cœur des travaux cette année, avec, à partir du mois de juin 2018, le renouvellement progressif des 1 200 boîtiers APS (Alimentation Par le Sol) présents sur les 3 lignes de tram.

De nouvelles rames Alstom Citadis 402 arrivent en 2018 et 2019, en vue du prochain lancement du Tram D. Quatre nouvelles rames seront réceptionnées dès cette année, entre mai et août.

#### Des ajustements et nouveautés sur l'offre du réseau TBM

Comme chaque année, les réunions sectorielles permettent de faire le point sur l'offre TBM par commune et d'ajuster si besoin certaines lignes de la métropole bordelaise.

Des premières pistes sont en cours d'étude et seront présentées le mois prochain lors du second tour des réunions sectorielles :

- Des renforts tram et bus durant l'été, notamment sur la 1ère quinzaine de juillet
- Des renforts bus, le matin, en rive droite sur la Lianes 7 et la ligne 92

### *Une offre V<sup>3</sup> renforcée et optimisée grâce à un nouveau vélo*

Le service V<sup>3</sup> poursuit son déploiement en 2018 avec la création de 5 nouvelles stations de 20 bornes d'accroches. Cela concerne l'Arena (depuis le 2 janvier), le musée de la mer et de la marine aux Bassins à Flot, Jean Jaurès à Cenon, rue Paulin à Bordeaux et à la Cité Numérique de Bègles.

Deux stations vont connaître un agrandissement à Bordeaux : Dubreuil Turenne +16 bornettes (30 bornes disponibles) et Cité Administrative +10 bornettes, soit 30 bornes disponibles.

Un nouveau modèle de vélo V<sup>3</sup> sera lancé à la fin de l'été, voire septembre. Ce vélo proposera aux « vcubistes » une conduite plus confortable, une résistance accrue et un design plus moderne. Le tram se prolonge vers le sud de Bordeaux Métropole

L'extension du Tram C vers Villenave d'Ornon sera mise en service en janvier 2019. Cette extension, de 1,4 km, comprend deux nouvelles stations tram ainsi qu'un parc-relais à son terminus.

### **Infotbm.com, un nouveau site web au service des voyageurs**

Afin de faciliter au maximum la mobilité sur le territoire métropolitain et dans un souci de répondre aux attentes des voyageurs, TBM lancera un nouveau site internet infotbm.com pour le début du mois de mai. Celui-ci se veut plus performant notamment dans la recherche d'itinéraires personnalisés, d'horaires de passage des lignes en temps réel, d'alertes trafic ainsi que de solutions de mobilités à proximité.